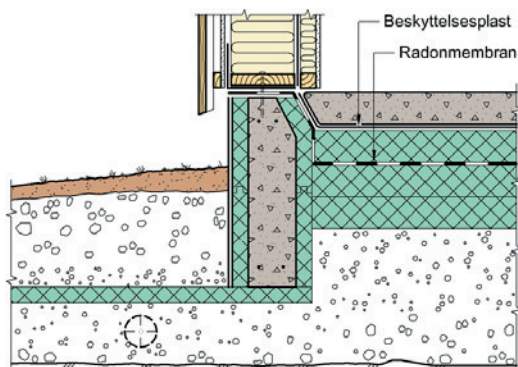
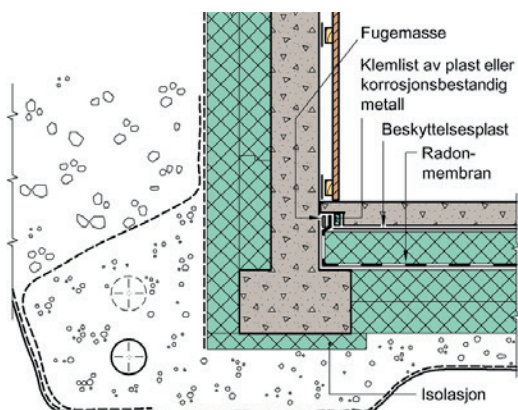


Plassering i bruksgruppe B

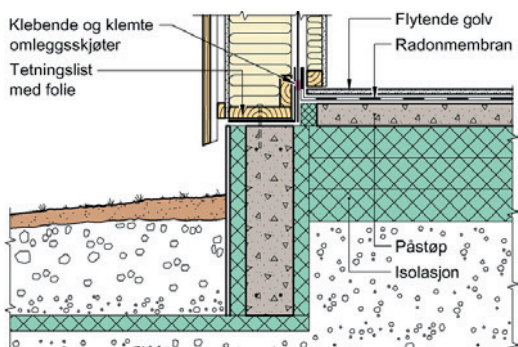


Eksempel på bruksgruppe B: Golv på grunnen med ringmur.



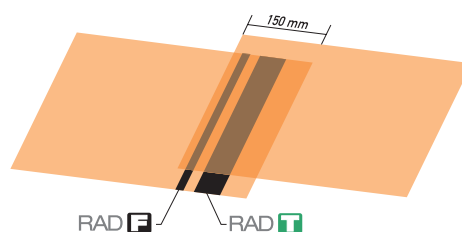
Eksempel 2 på bruk i bruksgruppe B: Golv på grunnen og betongvegg.

Plassering i bruksgruppe C



Eksempel på bruk i bruksgruppe C: Golv på grunnen med ringmur.

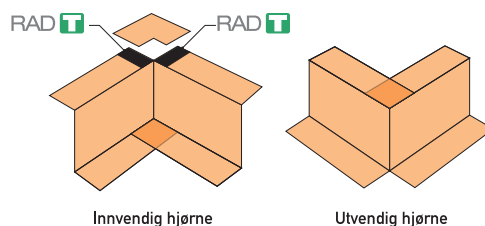
Skjøting, hjørner og rør



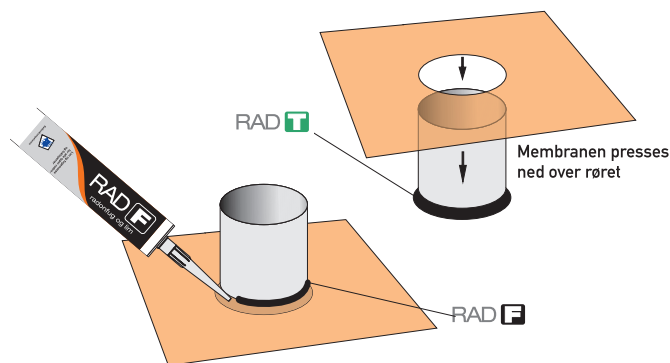
Skjøting: Rull ut og tilpass Rad X på et underlag av isolasjonsmateriale. Påfør RAD T omtrent 50 mm fra kanten av membranen, men la beskyttelsespapiret være på. Legg det neste flaket av membranen med en overlapp på 150 mm. Fjern beskyttelsespapiret fra RAD T og lim det øverste flaket til det underliggende. Det kan med fordel brukes en trykkrolle for å sikre en jevn forbindelse.

Når været er kaldt må RAD T oppbevares på en varm plass til den skal tas i bruk. Tilfør litt varmluft om nødvendig – **bruk aldri åpen flamme.**

For å unngå skader, slik som støt fra skarpe gjenstander, må RAD X beskyttes omgående etter montering. Dette kan eksempelvis gjøres med isolasjon som har tilfredsstillende trykkfasthet.



Hjørner: Ovenfor vises prinsipp for utførelse av innvendige og utvendige hjørner.



Tetning rundt rør: Etter at RAD X er utlagt, skjæres hull for røret litt mindre enn innvendig diameter. RAD T limes rundt røret i høyde med membranen, og RAD X presses ned over røret og festes til RAD T. Deretter forsegles membranen med RAD F.

Ønsker du å skjære et større hull for lettere å kunne tilpasse RAD X membranen, kan en bit av RAD X skjæres til. Skjær til et stykke som dekker hullet med 150 mm overlapp og gjør på samme måte som tetning rundt rør. Når dette er utført limes membranfliken med RAD T.

OBS!

Illustrasjonene over er kun ment som eksempler på legging av RAD X, og må ikke sees på som byggetegninger.

Golvvarme

Varmekabler må ikke plasseres direkte på RAD X membranen. Det skal være minimum 5 mm ubrennbar materiale mellom varmekablene og membranen.